

AGER ARQUEOLOGIA S.L.



**MEMORIA DE LA INTERVENCIÓ
ARQUEOLÒGICA AL CARRER DEL REC
COMTAL, 24 (CIUTAT VELLA)
BARCELONA, BARCELONÈS**

068/19

EXP: R/N 470 K121-NB 2019/1-25001

DATES: DEL 17 AL 28 DE JUNY DE 2019

**PROMOTOR: ENLLUMENTAT PÚBLIC – AJUNTAMENT DE
BARCELONA**



AUTORA: INMA MESAS TORRONTERAS

BARCELONA, FEBRER 2020

ÍNDEX

1.-FITXA TÈCNICA	PÀG. 2
2.-INTRODUCCIÓ	PÀG. 3
3.-SITUACIÓ GEOGRÀFICA	PÀG. 4
4.-CONTEXT HISTÒRIC I ANTECEDENTS ARQUEOLÒGICS	PÀG. 5
5.-MOTIVACIONS I OBJECTIUS DE LA INTERVENCIÓ	PÀG. 10
6.-PROGRAMA D'ACTUACIÓ I METODOLOGIA	PÀG. 11
7.-DESCRIPCIÓ DELS TREBALLS I RESULTATS OBTINGUTS	PÀG. 12
8.-CONCLUSIONS	PÀG. 17
9.-BIBLIOGRAFIA	PÀG. 19

ANNEX 1.- REPERTORI DE LES UNITATS ESTRATIGRÀFIQUES
ANNEX 2.- REPERTORI FOTOGRÀFIC
ANNEX 3.- PLANIMETRIA

1.-FITXA TÈCNICA

Jaciment: Carrer del Rec Comtal, 24

Codi de la intervenció: 068/19

Localització: Carrer del Rec Comtal, 24

Tipus de jaciment: Urbà

Cronologia: Contemporània

Municipi: Barcelona

Comarca: Barcelonès

Propietat: Pública

Coordenades UTM 31N/ETRS89: X 431476.5/ Y 4582416.8

Tipus d'intervenció: Preventiva

Número d'Expedient: R/N 470 K121-NB 2019/1-25001

Promotor: Enllumenat Públic – Ajuntament de Barcelona

Empresa arqueologia: Ager Arqueologia S.L

Motivació: La intervenció ve motivada per renovació d'enllumenat públic al carrer del Rec Comtal número 24, del districte de Ciutat Vella, Barcelona.

Direcció de la intervenció arqueològica: Inma Mesas Torronteras

Dibuix de camp: Inma Mesas Torronteras

Digitalització: Inma Mesas Torronteras

Dates d'execució: entre els dies 17 i 28 de juny de 2019

Resum: La intervenció arqueològica subsidiària a la renovació d'enllumenat públic al carrer Rec Comtal 24, no ha permès documentar evidències arqueològiques, sent els resultats de l'actuació negatius.

2.-INTRODUCCIÓ

La present memòria recull els resultats de la intervenció arqueològica realitzada al número 24 del carrer del Rec Comtal, districte de Ciutat Vella, de la ciutat de Barcelona, (Barcelonès), subsidiària a les obres de renovació d'enllumenat públic.

Donat que l'indret es troba en una zona d'interès arqueològic i d'alt valor històric, d'acord amb la normativa municipal i general en matèria patrimonial es va realitzar una Intervenció Arqueològica preventiva, per tal de documentar possibles restes arqueològiques conservades al subsòl que poguessin quedar afectades.

La intervenció es va dur a terme entre els dies 17 i 28 de juny de 2019 tal i com es disposa a la corresponent resolució amb número d'expedient **R/N 470 K121-NB 2019/1-25001**, del Departament de Cultura de la Generalitat de Catalunya, signada amb data del 17 de juny de 2019, i segons el procediment establert en l'article 14 i següents del Decret 78/2002, de 5 de març de 2002, del Reglament de protecció del patrimoni arqueològic i paleontològic.

La gestió de la intervenció ha estat adjudicada a l'empresa **AGER ARQUEOLOGIA S.L.**, i la direcció tècnica ha estat duta a terme per l'arqueòloga Inma Mesas Torronteras, seguint les directrius del Servei d'Arqueologia de l'ICUB, qui ha efectuat el control i supervisió de l'actuació. Els treballs han estat encarregats per la promotora de l'obra, **Enllumenat Públic – Ajuntament de Barcelona**.

3.- SITUACIÓ GEOGRÀFICA

L'actuació arqueològica objecte d'aquesta memòria s'ha realitzat al districte de Ciutat Vella, concretament al carrer del Rec Comtal, núm. 24. (UTM31N- ETRS89: X 431476.5/ Y 4582416.8)

Geològicament, es caracteritza per dipòsits d'origen col·luvial i edat pleistocena: argiles, llims i crostes. Aquests dipòsits cobreixen sediments terciaris: marges i sorrenques marines del bloc de Montjuïc i marges i arenes marines pliocenes, i aquests últims a la vegada cobreixen roques metasedimentàries paleozoiques: pissars, conglomerats, roques granítiques, sorrenques, dolomies, etc.

L'alçada inicial dels treballs respecte al nivell del mar és de 8,3 metres, i l'alçada inferior 6,75 metres.



Fig. 1.- Localització de l'àrea d'intervenció arqueològica. Font: ICC.

4.- CONTEXT HISTÒRIC I ANTECEDENTS ARQUEOLÒGICS

L'indret on es localitza la intervenció arqueològica restava fora del recinte emmurallat de la *Colònia Iulia Augusta Faventia Paterna Barcino*, la fundació de la qual es data tradicionalment entre els anys 15 i 13 aC. És a dir formava part del seu *ager* o territori, que a partir de la fundació de la mateixa va ser estructurat i dividit per facilitar la recaptació d'impostos.

Així es construïren edificacions aïllades o *villae* rústiques de producció agrícola, activitats que no estaven permeses a l'interior de l'àrea urbana, com per exemple la vila situada a la plaça Antoni Maura, molt propera a la muralla, o la de Sant Pau del Camp. D'altra banda, fora muralles, també es localitzaven les zones de necròpolis, com les aparegudes al carrer Francesc Cambó, al mercat de Santa Caterina, al carrer dels Arcs o a la plaça de la Vila de Madrid, per esmentar alguns exemples. És possible que la zona intervinguda formés part del territori d'alguna d'aquestes *villae* o part d'una gran zona de necròpolis, de la que abans s'han mencionat alguns exemples i que es documenta a banda i banda de l'antiga via d'accés a la ciutat, La Via Augusta.

Però no serà fins a finals del segle X i fins a arribar al segle XII i amb la consolidació del poder feudal quan es comença a ocupar la zona de forma més sistemàtica com a resposta a factors com l'augment de la producció agrícola, per les últimes fases de la conquesta dels comtats catalans, per l'enfortiment dels contactes amb Occitània i per l'inici de l'expansió comercial per la mediterrània.

Així doncs, al quedar petit l'espai interior de les antigues muralles, al voltant de centres religiosos situats fora dels seus murs, es van definint els primers nuclis poblacionals, les anomenades Vilanoves. Són clars exemples: la Vilanova del Mercadal o la Vilanova de Sant Pere de les Puel·les. Aquest centres religiosos, actuaran com a dinamitzadors del procés de creixement del seu entorn proper.

El principal focus d'articulació del territori i de la seva població a la zona intervinguda, serà Sant Pere de les Puel·les. Va ser fundat pels comtes de Barcelona Sunyer i la seva esposa Riquilda l'any 945, en un turó anomenat puig del Cogoll, a prop d'una església prèvia dedicada a Sant Sadurní i que acabarà integrada dintre del monestir. El

nomenament de la filla dels comtes com a abadessa del cenobi, amb la corresponent sucosa dotació, marca el punt de sortida de l'acumulació per part de la nova comunitat de gran quantitat d'alous, de manera que amb relativa rapidesa el monestir es converteix en propietari de la major part de terres al seu voltant, a més d'altres propietats al Pla de Barcelona, al Baix Llobregat i al Vallès.

Davant la demanda creixent de solars per edificar, la gran quantitat de terres, en principi dedicades al conreu, que havia anat acumulant el monestir, va ser aprofitada per aquest d'acord amb el ritme de la ciutat. Així començaren a cedir els diferents lots, en contractes emfitèutics, amb l'obligació de construir una casa en un termini de temps determinat. Aquest procés que es comença a dibuixar al S. XII, té el seu moment de cristallització definitiva a partir del S. XIII.

L'etapa de creixement polític, econòmic i demogràfic de Barcelona en aquesta centúria, té un dels majors exponents a partir de 1260 quan un nou perímetre fortificat engloba les àrees de creixement extramurs, com és el cas de Sant Pere. Segon Banks (BANKS 2003). La nova línia defensiva afegia nous portals, com el Portal Nou a l'any 1295, situat a la zona intervinguda, als portals preexistents.

Posteriorment, en temps de Pere el Cerimoniós, al S. XIV, es va realitzar una nova ampliació del recinte emmurallat, tancant d'aquesta forma el que actualment coneixem com a Raval.

Durant l'època moderna el barri de Sant Pere mantingué la seva potència econòmica basada en la menestralia, encara que perdé part del seu impuls (SOBREQÜÉS, 1992). Com a conseqüència de l'evolució de les armes de foc, es va reforçar el llenç defensiu de la ciutat amb la construcció de baluards. A mitjans del segle XVII, es construí el baluard del Portal Nou, amb un parament de doble full de paredat, enderrocat poc més tard, arran del setge de la ciutat de 1697. Durant els setges de finals del segle XVII, el barri fou un dels més afectat pels bombardejos. Passada la Guerra de Successió, Felip V ordena l'enderroc del barri de la Ribera fet que comporta l'enderroc de part del sector sud de barri.

El segle XVIII és marcat per grans transformacions que poden ésser dividides en dos, una primera marcada per la dependència d'un estat centralista a causa del triomf borbònic. Cosa que provocarà que s'aboleixin les institucions pròpies de la ciutat mitjançant el decret de Nova Planta, minimitzant el poder dels gremis i convertint Barcelona en una ciutat militaritzada on el poder va recaure en la figura del capità general.

Barcelona en aquesta època estava formada per una gran quantitat de carrers estrets, amb poques vies amples que poguessin ésser transitades per tropes de soldats, cosa que era bastant incompatible amb una ciutat militaritzada, doncs feia difícil la defensa de la ciutat, així com el control sobre la població. Per aquests motius, la ciutat comtal patirà la major transformació des de la construcció de la muralla medieval, és a dir, la creació de la Ciutadella i la seva esplanada, per la realització de la qual seran enderrocats gran nombre d'habitatges de la zona, tot i que el barri de Sant Pere només serà afectat en la zona més a tocar de la Ribera.

La segona gran transformació del S. XVIII serà el creixement econòmic i demogràfic, que faran que a la zona s'instal·lin els centres de manufactura de teixit. Aquest creixement provocà un increment poblacional de la zona, a més d'una escassa salubritat i l'aparició de nombroses epidèmies. La manca d'espai farà que moltes cases que es dedicaven a la manufactura de teixit es foren traslladant al raval o altres espais.

Ja al S. XIX i amb l'obertura del C/ Princesa es va voler oxigenar la zona, separen d'aquesta forma el barri de Sant Pere (l'immediat a Sant Pere de les Puel·les) de la zona més a tocar del mar, la zona que s'organitzava al voltant de Santa Maria del Mar.

Però no serà fins al S. XX que amb la realització d'un nou pla urbanístic i amb l'obertura de la Via Laietana, amb el cost urbanístic que això implica, que la zona quedarà una mica més oberta, quedant així el centre històric de la ciutat dividit en dues zones: El barri gòtic a una banda de la via Laietana i la zona de la Ribera, Sant Pere i Santa Caterina per l'altra.

Son nombroses les actuacions arqueològiques dutes a terme dintre dels límits del barri

de Sant Pere, a continuació destaquem les més rellevants en funció amb la proximitat a la zona objecte del present informe.

Carrer del Rec Comtal 17-23, (<http://cartaarqueologica.bcn.cat/362>) La intervenció dirigida per Alex Vidal Sánchez (Actium S.L) va permetre documentar parcialment l'enderroc del barri produït durant la construcció de la Ciutadella militar a inicis del segle XVIII.

Carrer del Rec Comtal 17-19, (<http://cartaarqueologica.bcn.cat/3592>) Intervenció que dirigida per Anna Martí Feragut (Codex S.L) que va permetre documentar nombroses evidències arqueològiques que mostren una ocupació de la zona des de època neolítica fins a l'actualitat. Entre les troballes destaca la localització d'un enterrament múltiple en fossa circular datat entorn a Neolític Final – Bronze inicial. D'època medieval destaca la ocupació d'aquest espai com a zona d'enterrament documentant-se 10 enterraments alt-medievals. D'època moderna es van documentar un total de 13 forns així com estructures de caire industrial que testimonien la intensa activitat artesanal de la zona entre els segles XVII i XIX.

Carrer del Portal Nou 48, (<http://cartaarqueologica.bcn.cat/152>) La intervenció dirigida per Vanesa Camarasa Pedraza (Atics S.L), va permetre documentar parcialment un tram de mur que podria correspondre al llenç de la muralla medieval o d'una de les torres circulars de les que estava dotat el portal.

Passatge de l'Hort dels Velluters 13, Carrer del Rec Comtal 17, Carrer del Portal Nou 22, (<http://cartaarqueologica.bcn.cat/2881>) La intervenció dirigida per Albert Velasco Artigues (Atics S.L) va permetre documentar parcialment dos murs situats cronològicament al segle XVIII i relacionats amb la infraestructura del Rec Comtal.

Carrer Trafalgar 80, (<http://cartaarqueologica.bcn.cat/3567>) Intervenció que dirigida per José Manuel Espejo Blanco (Atics S.L) va deixar al descobert un tram de via, possiblement la via d'Horta datada entorn al segle XIV. A pocs metres es localitzà part d'un pont per creuar el Rec Comtal, construït al segle XV i amortitzat amb la

construcció del baluard del Portal Nou, 1675, del que es pogué també documentar part del flanc oest.

Carrer de Sant Pere més baix 70-74, (115/06) (<http://cartaarqueologica.bcn.cat/310>) La intervenció arqueològica duta a terme per Esther Medina va posar al descobert una bona part de la trama medieval, trobant-se entre les restes de les cases originals, estructures com pous, clavegueres i dipòsits que s'anaren modificant i compartimentant.

Carrer de Sant Pere Mitjà, 81-87, (047/08) (<http://cartaarqueologica.bcn.cat/974>) Intervenció que dirigida per Noemí Nebot (Arqueocat S.L) va deixar al descobert una sèrie d'edificacions datables a partir del S. XIII, Només la presència d'alguns retalls vinculats a l'extracció d'argila ens farien pensar en una ocupació anterior.

5.- MOTIVACIONS I OBJECTIUS DE LA INTERVENCIÓ

La motivació de la intervenció, tal i com consta a la resolució emesa per la Direcció General de Patrimoni Cultural de la Generalitat de Catalunya, (**R/N 470 K121-NB 2019/1-25001**), ha estat el control arqueològic d'una rasa per la renovació d'enllumenat públic en un àrea d'expectativa arqueològica protegida.

El fet de que la zona afectada estigui situada en un indret d'interès arqueològic, com hem vingut explicant en l'apartat anterior, ha donat peu a que es considerés la presència d'un control arqueològic preventiu en vistes a la possible aparició de restes i d'estructures, seguint el procediment establert per la llei 9/1993, de 30 de setembre, del patrimoni cultural català, i el Decret 78/2002, de 5 de març, del Reglament de protecció del patrimoni arqueològic i paleontològic.

6.- PROGRAMA D'ACTUACIÓ I METODOLOGIA

Els treballs arqueològics portats a terme en la intervenció objecte d'aquesta memòria han consistit en l'obertura d'una rasa, amb mitjans mecànics i manuals, al carrer Rec Comtal 24, àrea d'expectativa arqueològica protegida.



Fig. 2.- Detall del procés d'obertura de la rasa amb mitjans mecànics.

La potència rebaixada màxima ha estat de 0,70 metres. Cal destacar que, donat que no s'ha localitzat el terreny geològic, no es descarta la possibilitat que l'estratigrafia existent per sota de la cota en la que es van donar per finalitzat el rebaix, contingui estructures arqueològiques.

La metodologia aplicada al treball de camp va consistir en el sistema de registre estratigràfic de tradició anglosaxona, fonamentat en la utilització de fitxes d'Unitats Estratigràfiques (UE). Totes les evidències documentades en el decurs de la intervenció s'individualitzaren de forma correlativa en unitats.

La zona rebaixada es van situar topogràficament a partir de les bases topogràfiques del parcel·lari municipal, i de la documentació planimètrica facilitada Citelium Ibérica, S.L. La planimetria elaborada està formalitzada en format DIN, en E. 1:20, tant pel dibuix en planta de les estructures com per la secció. Tota la planimetria es troba acotada i presenta una caràtula amb el nom del jaciment, any, àrea, UE i l'autor com a elements identificadors bàsics.

7.- DESCRIPCIÓ DELS TREBALLS I RESULTATS OBTINGUTS

Exposem a continuació els resultats extrets del seguiment arqueològic subsidiari a les obres de renovació de l'enllumenat públic al número 24 del carrer del Rec Comtal, de la ciutat de Barcelona.

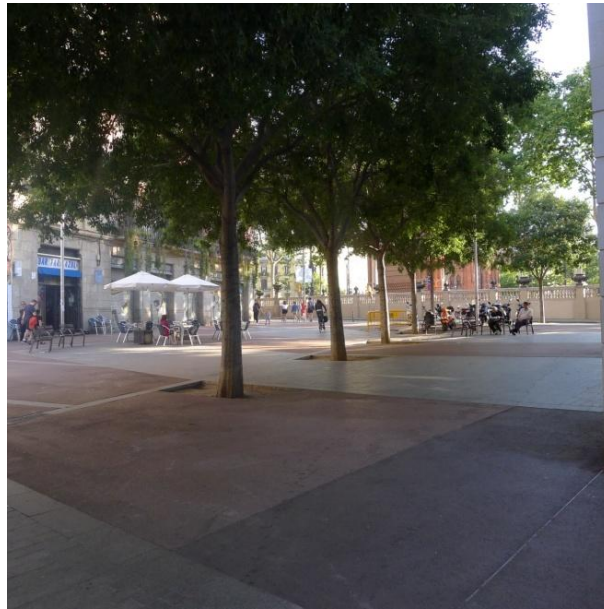


Fig. 3.- Vista inicial de la zona afectada.

El projecte de renovació de l'enllumenat contemplava l'obertura d'una rasa al carrer de 45,50 metres de longitud per 0'40 metres d'amplada. La profunditat màxima projectada era entre 0,60 metres i 0,80 metres però degut a l'aparició de serveis i a la potent capa de formigó present pràcticament a tota la superfície afectada, la profunditat real ha estat entre 0'45 i els 0'70 metres.

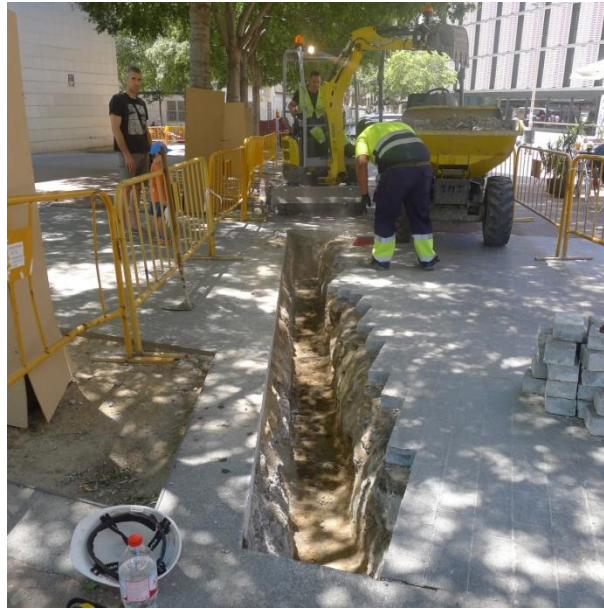


Fig. 4.- Detall de l'obertura de la rasa, on es pot veure com sota el paviment, UE 1, i la preparació UE 2, es documenta una capa de sauló, UE 4.

Sota el paviment actual, UE 1, format per llambordes i asfalt, s'ha documentat una capa de formigó d'uns 0'20 cm UE 2, que cobria una capa de formigó UE 3, que correspon a la preparació de paviment del paviment anterior de la plaça, renovat a inicis d'aquest segle.



Fig. 5.- Vista aèria del carrer del Rec Comtal a l'any 2009, abans de la reforma del mateix, on es pot veure com el carrer era transitable per vehicles. Font: ICC.

Si comparen la fotografia aèria de l'any 2008 (Figura 5) amb la fotografia actual (Figura 3), veiem com aquest carrer fins fa poc era transitable per vehicles. La reforma de del carrer per vianants, va suposar el recreixement de la cota del carrer, amb una capa de formigó UE 2, damunt la qual descansa el paviment actual, UE 1.



Fig. 6.- Detall del paviment actual del carrer, UE 1, i de les diferents capes preparatòries de formigó, UE 2 i UE 3. Sota aquestes, capa de sauló, UE 4.

Cal destacar que alguns punts no s'ha extret totalment la capa de formigó UE 3, concretament als punts de la rasa on la profunditat assolida ha estat de 0'40 cm. Als punts on s'ha extret tot el formigó, hem pogut observar sota aquest un estrat de sauló, UE 4, tampoc exhaurit a la totalitat de la rasa.

A l'extrem NE de la rasa, on s'ha rebaixat fins els 0'70 cm per col·locar un punt d'enllumenat, hem pogut documentar sota el paviment actual i els nivells preparatoris UE 4 i UE 5, una capa de pedres, UE 6, que possiblement funcionaria com a reble o anivellament del carrer anterior a la reforma de la plaça a la primera dècada del segle XXI. Cobria l'estrat UE 7, interpretat com una anivellació contemporània.



Fig. 7.- Extrem NE de la rasa: detall dels estrats UE 5 i UE 6, interpretats com anivellacions contemporànies de la plaça abans de la remodelació del carrer de la primera dècada del segle XXI.



Fig. 8.- Extrem SE de la rasa: detall de l'estrat UE 4, format per una capa de sauló.

La seqüència estratigràfica es completa amb les Unitats Estratigràfiques 8 i 9. Amb aquestes dues UEs hem identificat els diferents serveis del carrer localitzats al subsòl (UE 8) i a les rases d'aquests (UE 9).

Respecte a la localització d'evidències arqueològiques al subsòl cal destacar que els resultats han estat negatius, ja que no s'ha documentat cap element donada la poca potència estratigràfica rebaixada. Així, cal dir, que no es descarta la presència de restes arqueològiques a cotes inferiors, ja que es tracta d'una zona de la ciutat d'interès arqueològic i d'alt valor històric.



Fig. 9.- Vista final des del S de la rasa.

Un cop finalitzat el control arqueològic, poden afirmar que els resultats han estat negatius pel que fa a la localització d'evidències arqueològiques al subsol. Durant els treballs d'obertura de la rasa, de 45,50 metres, necessària per la renovació de l'enllumenat del carrer, tan sols s'han documentat sota el paviment actuals, les diferents capes de preparació i anivellació del carrer, totes d'època contemporània. Tot i així, cal destacar que la poca potència rebaixada impedeix afirmar l'absència d'elements arqueològics en cotes inferiors.

9.- BIBLIOGRAFIA

CAMARASA, V., 2002., “Memòria del control arqueològic realitzat al carrer del Rec Comtal, 17-23”. Codi 090/02. Inèdita.

ESPEJO, J.M., 2013. “Carrer de Trafalgar, 80-82 / Passeig de Lluís Companys, 13-21”, Anuari d’arqueologia i patrimoni de Barcelona 2013, MuHBa, Institut de Cultura, Ajuntament de Barcelona.

MARTÍ, A., 2014. “Carrer del Rec Comtal, 17-19 / Passatge de Sant Benet, 12”, Anuari d’arqueologia i patrimoni de Barcelona 2014, MuHBa, Institut de Cultura, Ajuntament de Barcelona.

MARTÍ, A., 2015. “Carrer del Rec Comtal, 17-19 / Passatge de Sant Benet, 12”, Anuari d’arqueologia i patrimoni de Barcelona 2015, MuHBa, Institut de Cultura, Ajuntament de Barcelona.

NEBOT, N., 2008. “Carrer de Sant Pere Mitjà, 81-87”, Anuari d’arqueologia i patrimoni de Barcelona 2008, MuHBa, Institut de Cultura, Ajuntament de Barcelona.

VELASCO, A., 2008., “Memòria de la intervenció arqueològica preventiva realitzada al passatge Hort dels Velluters, 13-15 / carrer del Rec Comtal, 6-17-22 / carrer Davant del Portal Nou, 22-26”. Codi 007/08. Inèdita.

VIDAL, A., 2004., “Memòria del control arqueològic realitzat al carrer del Portal Nou, 48”. Codi 031/04. Inèdita.

ANNEX 1

**REPERTORI DE LES
UNITATS ESTRATIGRÀFIQUES**

ANNEX 1 Repertori d'Unitats Estratigràfiques

Llegenda: Estructura
 Estrat
 Negatiu

U.E.: 1

Definició: Paviment de llambordes i asfalt.

Relacions físiques:

Es recolza a: 2, 8

Interpretació: Paviment

Cronologia: Segle XXI

U.E.: 2

Definició: Capa de formigó de 0,20 cm

Relacions físiques:

Cobreix a: 2, 3

Se li recolza: 1

Interpretació: Preparació de paviment

Cronologia: Segle XXI

U.E.: 3

Definició: Capa de formigó de 0,20 cm de potència

Relacions físiques:

Cobreix a: 3

Cobert per: 2

Interpretació: Preparació de paviment

Cronologia: Segle XX

U.E.: 4

Definició: Nivell format per sauló de 0,23 m de potència. No s'esgota.

Relacions físiques:

Cobert per: 2, 3

Cobreix a: 5

Tallat per: 9

Interpretació: Anivellació

Cronologia: Segle XX-XXI

U.E.: 5

Definició: Nivell de sorres. Presentava una potència de 0,13 m.

Relacions físiques:

Cobert per: 4

Cobreix a: 6

Tallat per: 9

Interpretació: Anivellació

Cronologia: Segle XX

U.E.: 6

Definició: Nivell de reble, compost per pedres. Presentava una potència de 0,19 m.

Relacions físiques:

Cobert per: 5

Cobreix: 7

Tallat per: 9

Interpretació: Anivellació

Cronologia: Segle XX

○ U.E.: 7

Definició: Nivell de terra de matriu argilosa, amb carbons i pedres, de 0,10 m de potència. No s'esgota.

Relacions físiques:

Cobert per: 6

Tallat per: 9

Interpretació: Anivellació

Cronologia: Contemporània

□ U.E.: 8

Definició: Embornals del carrer. Fets amb maó i formigó.

Relacions físiques:

Es recolza a: 9

Se li recolza: 1

Interpretació: Embornals

Cronologia: Segle XXI

△ U.E.: 9

Definició: Rasa constructiva dels embornals del carrer.

Relacions físiques:

Tallat a: 4, 5, 6 i 7

Se li recolza: 8

Interpretació: Rasa constructiva

Cronologia: Segle XXI

ANNEX 2

REPERTORI FOTOGRÀFIC

Annex 2.- Inventari fotogràfic de la intervenció.

ANNEX 2: LLISTAT FOTOGRÀFIC	
Núm.	Descripció
068-19-01	Vista inicial de la zona afectada.
068-19-02	Detall del procés d'obertura de la rasa amb mitjans mecànics.
068-19-03	Detall de l'obertura de la rasa, on es pot veure com sota el paviment, UE 1, i la preparació UE 2, es documenta una capa de sauló, UE 4.
068-19-04	Vista des del SW de la meitat N de la rasa.
068-19-05	Vista des del NE de la meitat S de la rasa.
068-19-06	Detall del paviment actual del carrer, UE 1, i de les diferents capes preparatòries de formigó, UE 2 i UE 3. Sota aquestes, capa de sauló, UE 4.
068-19-07	Extrem SE de la rasa: detall de l'estrat UE 4, format per una capa de sauló.
068-19-08	Extrem NE de la rasa: detall dels estrats UE 5 i UE 6, interpretats com anivellacions contemporànies de la plaça abans de la remodelació del carrer de la primera dècada del segle XXI.
068-19-09	Vista final des del S de la rasa.

Memòria de la intervenció arqueològica al carrer del Rec Comtal, 24 (Ciutat Vella), Barcelona.
068/19 - Juliol de 2019.



068-19-01



068-19-02



068-19-03



068-19-04



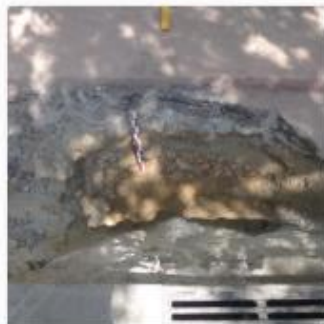
068-19-05



068-19-06



068-19-07



068-19-08



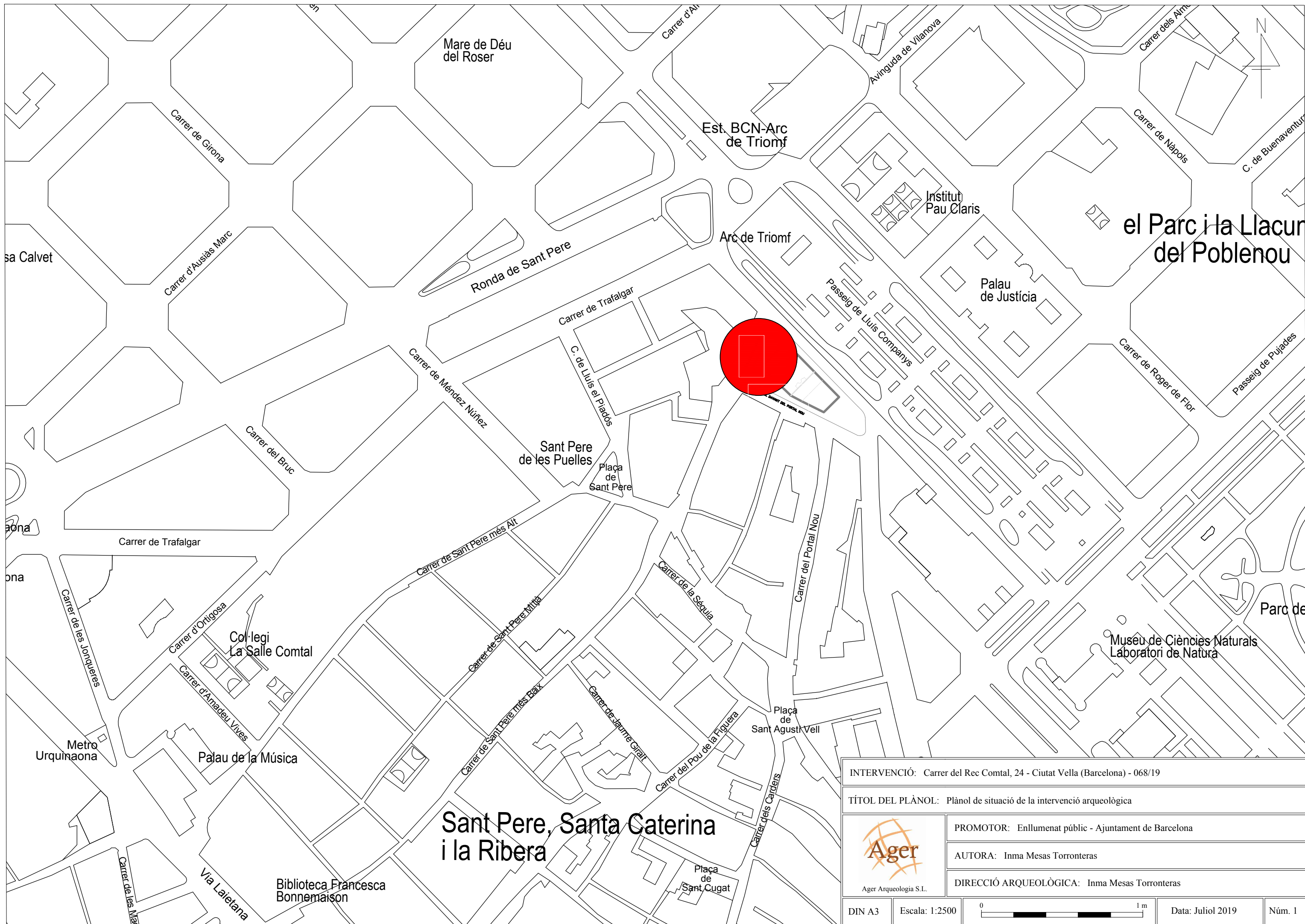
068-19-09

ANNEX 3

PLANIMETRIA

Llistat de plànols:

- 1.-Plànol de situació de la intervenció arqueològica. Esc.: 1/2500
- 2.- Planta de la rasa per l'enllumenat. Esc.: 1/200
- 3.- Secció A-A' / B – B' / C- C'. Esc.: 1/20



INTERVENCIÓ: Carrer del Rec Comtal, 24 - Ciutat Vella (Barcelona) - 068/19

TÍTOL DEL PLÀNOL: Plànol de situació de la intervenció arqueològica



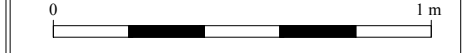
PROMOTOR: Enllumenat públic - Ajuntament de Barcelona

AUTORA: Inma Mesas Torronteras

DIRECCIÓ ARQUEOLÒGICA: Inma Mesas Torronteras

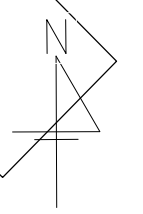
DIN A3

Escala: 1:2500



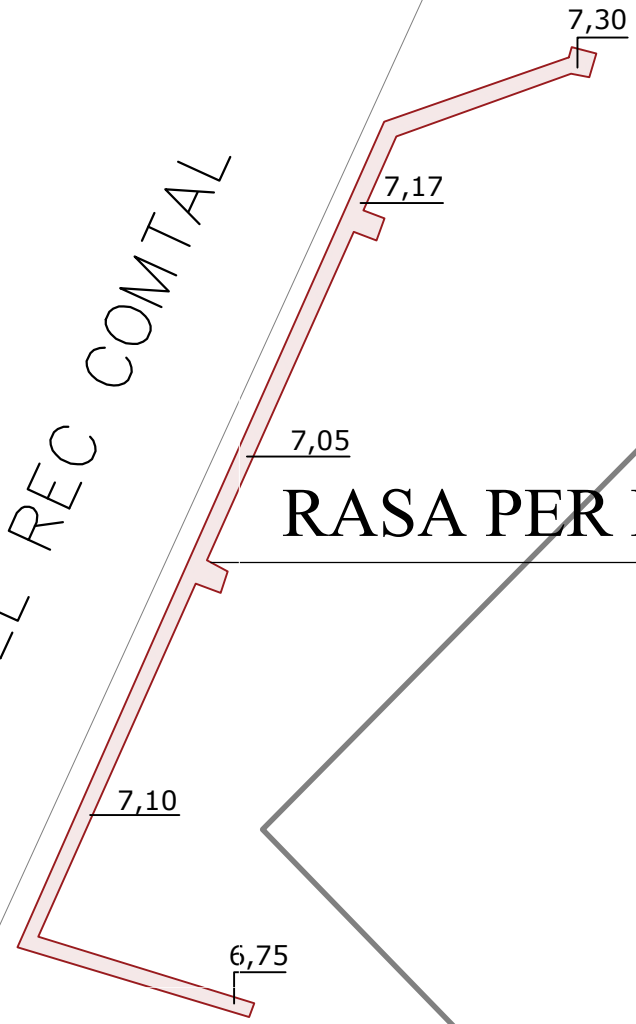
Data: Juliol 2019

Núm. 1


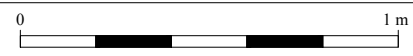


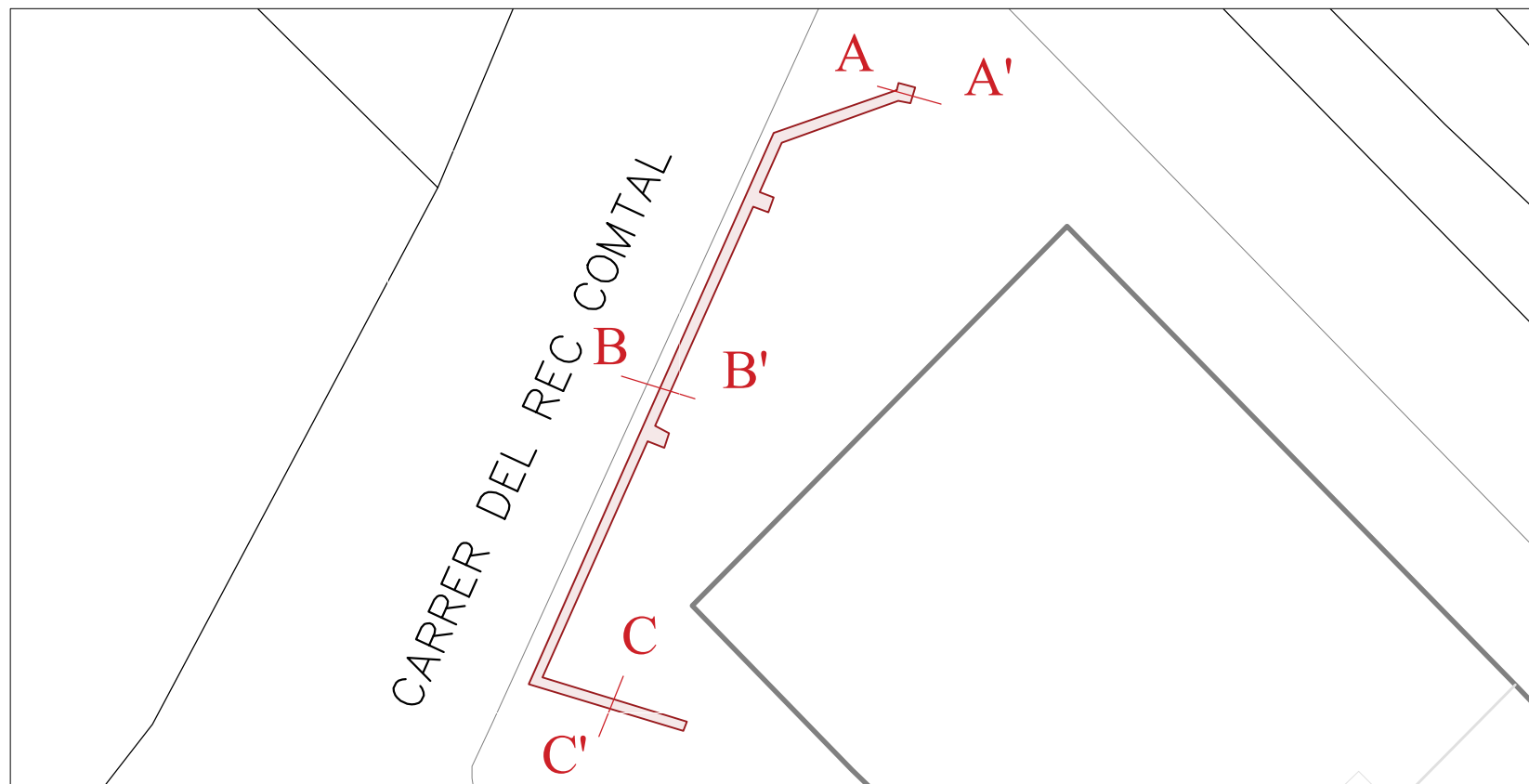
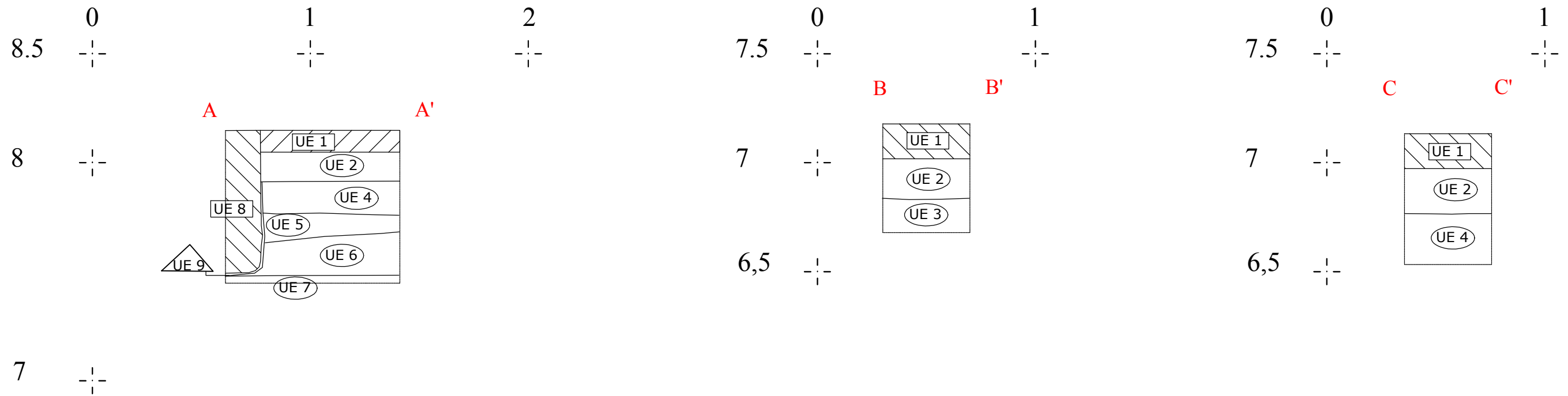
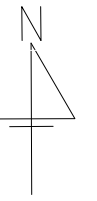
CARRER DEL REC COMTAL



CARRER DEL DAVANT



RASA PER L'ENLLUMENAT

INTERVENCIÓ: Carrer del Rec Comtal, 24 - Ciutat Vella (Barcelona) - 068/19				
TÍTOL DEL PLÀNOL: Planta de la rasa per l'enllumenat				
 Ager Arqueologia S.L.	PROMOTOR: Enllumenat públic - Ajuntament de Barcelona			
	AUTORS: Inma Mesas Torronteras			
	DIRECCIÓ ARQUEOLÒGICA: Inma Mesas Torronteras			
DIN A3	Escala: 1:200		Data: Juliol 2019	Núm. 2



INTERVENCIÓ: Carrer del Rec Comtal, 24 - Ciutat Vella (Barcelona) - 068/19			
TÍTOL DEL PLÀNOL: Secció A-A' / B-B' / C-C'			
 Ager Arqueologia S.L.	PROMOTOR: Enllumenat públic - Ajuntament de Barcelona		
	AUTORS: Inma Mesas Torronteras		
	DIRECCIÓ ARQUEOLÒGICA: Inma Mesas Torronteras		
DIN A3	Escala: 1:20		Data: Juliol 2019
			Núm. 3